

# 福岡県立大学同窓会会報

## 第20号

福岡県立保健婦養成所  
福岡県立保母養成所  
福岡県立公衆衛生看護学校  
福岡県社会保育短期大学  
福岡県立看護専門学校  
福岡県立大学  
現在会員数 9, 124名

# 福岡県立大学同窓会 第23回同窓会総会は 秋興祭と同時開催？



# We can do!



- ▶ 総会：県立大学秋興祭当日開催
- ▶ fucchiEメインステージコンサート
- ▶ 第17回秋興祭を終えて
- ▶ 不登校・ひきこもりサポートセンター
- ▶ 茶道部
- ▶ 同期会報告&案内
- ▶ 会員情報掲載
- ▶ 近況報告（卒業校別）
- ▶ 就職応援
- ▶ 求む 使用済み古切手、書き損じはがき
- ▶ プロフィール募集



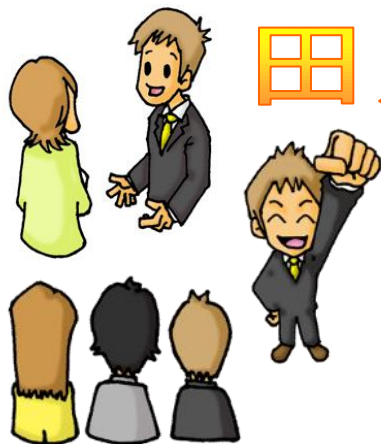
福岡県田川市伊田4395  
福岡県立大学内  
福岡県立大学同窓会事務局  
TEL(FAX)0947-42-2777  
平成21年2月15日発行

# 第23回同窓会総会は、

## 田川市

## 県立大学で

## 大学祭当日開催



### なぜ田川市で？

私たちの同窓会総会は、今回で23回を迎えます。多くの会員が参加しやすいように、2年に1回、田川市、福岡市、北九州市と開催地を替えて、開催してきました。今年同窓会総会は田川市です。公共交通の便が少ないので、参加しにくいとの声も聞かれています。この4月鳥尾トンネルの開通と共に**特急バスの田川伊田への乗り入れ**が実現します。県立大学付近にも、特急停車バス停が設置されます。この機会に田川市へ出かけてみましょう。

### なぜ県立大学で？

私たちの同窓会は、**会員数が1万人に迫る**大きな組織になっています。会員は県立大学卒業生を中心にその前身校である、福岡県立保母養成所、福岡県立保健婦養成所、福岡県立公衆衛生看護学校、福岡県社会保育短期大学、福岡県立看護専門学校の卒業生で構成されています。

私たち会員のつながりを深める「**きずな**」のシンボルが**福岡県立大学**です。同じ時間を共有したことがなくても、同じキャンパスを共有したことがなくても医療・看護・福祉・社会・保育・心理を学んだ学生時代は、福岡県立大学という、ひとつの「きずな」で結ばれています。ここに、福岡県立大学で同窓会総会を行う大きな意義を見出しています。社会情勢が厳しい今こそ、会員一人ひとりが、「きずな」を確かめ合っていきましょう。

### なぜ大学祭当日？

私たち同窓会会員のつながりには、**県立大学在學生との「きずな」**があります。在學生の生き生きした姿にふれ、「きずな」を感じる、秋興祭（大学祭）当日はそんな機会を私たちに与えてくれる日です。同窓会会員が秋興祭に参加し、楽しみながら、同期や同窓生との「きずな」、在學生との「きずな」を深め、同窓会総会を行いましょ。大学祭参加型同窓会総会を、同窓会会員の力で、開催しましょ。



こんな機会がないと  
学祭には来れない



在校生から、声を掛けて  
もらったりして、  
なんとなく嬉しい気持ちになる。

期日:平成21年11月8日(日)  
10:30-15:30  
場所:福岡県立大学

### 総会議事

大学内に総会会場を設け、予算・決算・事業報告・事業計画などを審議します。役員改選等の予定です。



### 模擬店参加

参加チケット1,000円で秋興祭模擬店を楽しむ!

お土産に手作りクッキーやつきたて餅はいかがでしょう...



### タイムスケジュール (予定)

10:00	受付
10:30	総会
11:40	
11:45	ランチタイム コンサートや模擬店参加
14:30	かふえタイム
15:30	閉会

### 同窓会展示

学生時代の大学祭(学校祭)の写真、なつかしの一枚を展示。

会員勤務先や活動のパンフレット、リーフレット、ポスターやチラシを展示、設置。



### ランチタイム

ランチタイムでは、お弁当を食べながら、ミニ同期会などいかがでしょう。



大学祭に参加できて、大学へのイメージもわき、参加型の会っていいかも?



### 学祭催し参加

卒業生アーティストのコンサートを学祭に提案し、参加したり、その他の催し物を見学しましょう。あなたの周りの会員アーティストご紹介ください!



11月は寒いので、寒さ対策が必要



### かふえタイム

模擬店や催しに参加したあとは、ほっと一息 かふえタイム!

バイキング形式で、デザートと飲み物を用意します。



# 県大9期 社会福祉学科卒業生 2008.11.9 秋興祭出演



# fucchiE メインステージコンサート

秋興祭に卒業生アーティストfucchiEが出演しました。  
同窓会幹事会出席者でコンサート参加！



手話サークルハンドポストとfucchiEのコラボ



第1弾キャンペーン  
プレゼント当選者！



# fucchiE学祭出演キャンペーン(第1弾・第2弾)開催



## キャンペーン第1弾

メールアドレス登録準会員(在学生)を中心に、fucchiE学祭出演キャンペーンとして、学内におけるfucchiEの知名度をあげるアンケートを行いました。

### 楽曲志向ベスト7

1位	サクラサク
2位	向日葵
3位	color is yours
3位	mAgic
3位	こもれび
3位	サクラサク(完結編)
3位	星屑の風(acoustic ver.)

### fucchiE ブログ感想

fucchiEさんの書く文章はとても繊細だと思いました!!!読んでいて、心があつたかくなります。なんだかfucchiEさんのありのままの姿…思いが込められているのかな…と思います♪

写メがある記事は見る意欲がわくので、どんどん増やしていけば良いと思います。

fucchiEの日常が見えて、嬉しいです。

トップや他のページのデザインが爽やかな感じでいいと思います。写真の数々も素敵でした。今度またゆっくり読みたいと思います。

優しい人柄がにじみ出ている文章でとても素敵でした。

ちよくちよく見えます☆なんか、フッチーさんの普段の音楽活動の様子が分かって、その度にすごいなあって思っています! 県大の後輩としてとても誇りに思っています =「車で帰っています。…若干酔っています」を見て、フッチーさん飲酒運転 =かと勘違いしちゃいました(笑)これからも彼女と一緒に応援しています =頑張ってください =)

## キャンペーン第2弾

学祭当日、fucchiEのメインステージコンサート参加者に向けて、心に残ったフレーズやコンサートの感想を、コンサート後に聞きました。



### コンサート感想

○声がきれいだった。全部よかったけどアンコールの曲がよかった。

○明るくてやさしい!すごい、いい曲でした。たのしかったです!

○めっちゃ良かった。フレンドリー。心に響いた。

○心に残る歌詞でとても感動しました。私はfucchiEさんの歌好きです。すごくいい歌がたくさんあってもっと聞きたいと思いました。

○手話良かったです。私も少し習ったことがあったので♡サビのところだけでも、会場の方におしえてみんなでもステキ♡だったかもデスね。

○手話サークルハンドポスのメンバーとのコラボが素敵でした。手話コーラスは本当に手話を必要とする人達にとってはとてもつまらなくて、健聴者の自己満だという意見を聞くことがよくありますが、今日の歌いっぷりを見たら心に響くものもあるのかなと思いました。歌声がやさしく心にひびきわたりとてもステキ♡でした。

○初めてfucchiEとしてのステージを見させてもらいました。カバーではなくオリジナルの詩も曲も聞きやすくなりやすかったです。手話をとりいれたパフォーマンスが特に印象に残りました。がんばって下さい。

○若々しい歌声を聞いて元気になりました。在校生との手話歌のコラボも大変良かったです。

心に残ったフレーズ	曲名
「上に太陽がなくても～」	ひまわり
「ひまわりみたいに背筋伸ばして」	
「他の誰でもない～、(県大に行ってなかったら生れていない曲)」	星屑の風
「他のだれかじゃもう～って曲♡」	サクラサク
「桜舞い散る季節に一♪」	
「遠く離れたあなたにも見えるように」	
「さくら見る瞳さえ見れないけど僕はまたさくらを見せたくなるだろう」	
「逢いたい どうしたら君に逢える」	
「人を大切に想ってください 他の誰でもない君だから意味があるんだ」	mAgic
「別の世界でも桜咲く」	
「魔法をかけてあげる◇」	

## 第17回秋興祭を終えて

第17回秋興祭実行委員長 桑原ちさと

去る11月8日9日、今年も無事に秋興祭を開催することができました。慌ただしかった日々が突然終わり、実行委員はみな心に穴があいたような寂しさを感じていることと思います。

第17回秋興祭のテーマは『結~YUI change the world~』。秋興祭を通じて知り合えた人との繋がりに《結》に感謝し、開催2日間の大学をいつもとは全く違う、別世界《change the world》のように盛り上げることによって、田川に元気を発信できたら…そんな思いが込められています。

今年は、数々の新企画や他の企業とのタイアップもあり、例年以上に良い祭りとなったのではないのでしょうか。また同窓会のお力添えもあり、**県大卒アーティストfucchiE**さんにもステージに出演していただくことができ、来場者数はここ数年で最高のものとなりました。

私たち実行委員だけでは決して成しえなかった秋興祭です。ご協力いただいた皆様に心からお礼を申し上げます。そして実行委員会の皆さんも、本当にお疲れ様でした。



## 秋興祭当日幹事会開催

## 大学祭とのジョイントイベントにする？

平成20年度県立大学同窓会幹事会は、秋興祭の第2日目の11月9日(日)に開催されました。事務局より説明があったのち、幹事がそれぞれ実際に大学祭を体験し、模擬店を見て回り、昼食をとり、fucchiEコンサートに参加した後に、平成21年度の総会を大学祭当日に大学祭とジョイントできるのかということについて、協議いたしました。そして、総会を秋興祭の日曜日に開催することとなりました。

## 幹事の声

- ・福岡ー田川間の距離は遠いようで意外と近いなあと感じました。大学祭に合わせた総会開催は、これからも続けて欲しいと思っています。学生さんの若さや元気をもらって帰れます。若いっていいですね。とっても楽しそうだったので、私達も楽しめました。
- ・大賛成です。不便なところではありますが、大学で開催する意義は大いにあると思う。同窓会のPRになります。
- ・遠いけれど、バスを出して下されば参加できるのでは。出身者でない人に配慮して少し、石炭資料館に連れて行ってくださるとか、何か良い方法を考えてください。60才過ぎた人のためにイスや休めるところを作ってください。
- ・「同日開催にして良かった…」と思える会になればいいと思います。食事のほかに学祭チケットを1000円分出されても買うものがない人もいますかも…
- ・同窓会アピールのためにもいい機会だと思います。職場にも沢山、先輩、後輩がいますので宣伝したいと思います。
- ・同窓会のブースを設置してPRをしたほうが効果的だと思います。
- ・学生さんとの交流が出来るので良いと思います。
- ・総会だけでない楽しみもあり、良いと思います。

- ・学生さんも同窓会の催しに引き込んでつなげていくことも出来ていくと思う。今迄の会員さんは高齢と大学との縁がなくて、ますます離れていくと思います。寄り集まりということもあり、その為にも田川での総会は大事と思います。
- ・福岡・北九州・田川と各々を尊重する意味で、県大開催も可。
- ・飯塚市在住としては大賛成です。



## 不登校・ひきこもりサポートセンター

センター長・門田光司(人間社会学部社会福祉学科教授)

2007(平成19)年9月に福岡県立大学において、不登校・ひきこもりサポートセンターが開設しました。不登校は学校教育現場において非常に大きな課題であるとともに、子どもたちにとっても将来の人生に大きな影響を及ぼします。そして、不登校は文部科学省が指摘するように、特定の子どもに起こる問題ではなく、どの子どもにも起こりえます。しかし、年間、12万人(福岡県でも小・中・高校合わせて約8000人)にもおよぶ不登校問題に対しては、子どもたちの将来の社会的自立を目指した支援が必要なため、学校のみならず、地域も含めた支援が求められている状況にあります。そこで、この度、福岡県立大学では不登校の子どもたちへの支援に対する相談や研究を行っている教員が多数いる状況から、不登校支援への専門機関としてサポートセンターを開設することになりました。

開設して2年目を迎えますが、事業としては①相談部門、②連携サポート部門、③情報発信・研修部門、④教育・社会支援部門からなります。各部門では多様な事業を展開していますが、主な事業を紹介すると、「相談部門」では電話相談・来所相談・巡回相談を受けていますが、平成20年度は12月現在で延べ1683件の相談がありました。「連携サポート部門」では、不登校研修を受けた本学学生が「**県大子供サポーター**」として登録し、小・中・高校や特別支援学校、適応指導教室等に子どもたちの学習や遊び支援に出向いています。現在の学生登録者は146名

で派遣者数は128名です。延べ派遣数は680以上にものびります。本学学生たちの協力には本当に感謝の限りです。そして、**2009年1月**には「教育・社会支援部門」の事業として、学内に不登校の子どもたちの学習支援と集団活動を展開するための通所教室として「**キャンパススクール**」が開設しました。今後、大学キャンパスに不登校の子どもたちが通ってきますが、多くの方々の支援の輪が必要です。ぜひ、サポートセンターへの同窓会の皆様方のご支援もいただければと願っています。ご支援のほどよろしくお願い致します。



## 茶道部

こんにちは！私たち茶道部は週2日、**大学の茶室で活動**しています。茶道の先生に来ていただき、表千家の作法を一から学んでいるだけでなく、浴衣や着物の着付けも先生を招いて教えていただいています。茶道・着付けともにほとんどの人が初心者ですが、しっかり作法も身につきますし、一人で浴衣や着物も着られるようになります。お茶の作法だけでなく、**礼儀作法や相手を思いやる気遣い**なども学べるところが茶道の素晴らしさだと思います。また、大学祭茶会や七夕茶会などの行事では、一人でも多くの方にお茶を体験し楽しんでもらえるよう部員一同頑張っています。

今年は新入生がたくさん入部したので、一層明るくわきあいあいとした雰囲気となり、楽しく活動しています。大宰府や小倉城での茶会、他学校が開催している茶会などにも参加していますので、今後もさらに活動を広げていきたいと思えます。



# 同期会報告&案内

## 養成3期

3期生 代表：村上 百合子 代理：宮原 千恵  
**2008年6月7日（土）、2年振りの同期会**を行いましたので御報告します。

次回は2年後、門司港レトロ地区で港を眺めながらの話し合いを北九州在住の方々でお世話戴く事に決まりました。

- ・久しぶりに昔の養成時代の話に花が咲き、笑い転げる一幕もある楽しい会でした。
- ・今回もお会い出来てうれしい。
- ・又元気に次の会も。
- ・皆様御元気で嬉しゅうございました、楽しいひと時をありがとうございました。次回を楽しみに。
- ・50何年振りに皆様にあえてただただ懐かしゅうございました。皆様から元気をいただきました。
- ・同窓会ありがとう、お世話かけましたが楽しく懐かしくすごせました。感謝しています。みんな年より若くて、又逢える日を楽しみにしています。
- ・楽しみにしていた同窓会に健康で出席できました。
- ・卒業して52年の月日が経っているのに皆若々しく元気でした。昔の話がはずんだ一日でした。
- ・2年振りの同期会、痛む足を引かずってエレベーターをさがしながら新天町の会場にやっと、やっと着きました。養成時代の思い出や不参加の方々の近況等で盛り上がり、20代の頃に戻って楽しいひと時嬉しかった。次回がもう今から待ち遠しいです。



## 養成6期

保母養成所6期生の皆様へ

6期生幹事 八津田 克子

皆様、お健やかに過ごしのこととお慶び申し上げます。平成20年10月27日に、シーホークホテルにて古希の祝いを兼ねた8年振りの同期会をいたしました。参加者は25名となり遠くは、東京、埼玉から駆けつけてくださり大盛況でございました。特に、ご病気で右半身が不自由になったにもかかわらず、皆に会いたいからと東京から参加して下さった彼女の明るさには、生きる力がふつふつ湧いてくるような感動を覚えました。他にも、家族や友人や杖の助けを借りながら笑顔で参加くださり、和気あいあいと話が弾み笑いがはじけまさに養成所時代の教室のようでした。「あっ」という間に終宴のとききましたが、同期会は「これで終わり」ではなく「また元気で会いましょう」と次回開催に希望をもってお別れしました。

さて、6期生幹事のことですが、長年私（八津田）がやってまいりましたが、どなたか交代をと思ひ皆様にお考えをお聞きしましたが、協力するからと励まされ、私ができる限りで幹事を続けてお引き受けすることになりました。最後に、県大同窓会年会費納入お楽しみくじに、同期の安永様が当選して3千円のクオカードを頂いたが、自分が使うわけにはいかないと私に持ってこられました。安永様と相談して、今回の同期会の経費として使わせていただきました。お陰様で会の収支決算が赤字にならずにすみました。この場を借りまして皆様にご報告申し上げます。安永様、県大同窓会様、有難うございました。



## 県看7期

### 同窓会のお知らせ

県立看護専門学校 看護科7回生<同窓会のお知らせ>

期日 平成21年4月18日（土） 12:00—

連絡先：横手 綾子（旧姓太田） TEL 092-881-4568

★上記開催予定で、準備を進めております。 携帯 080-1728-1014



## 保養5期

### 保養5回生のみなさんへ

保健婦養成所5回生 中村 淑子

みなさん、お久しぶりです。お元気でしょうか。あの六本松の保健婦養成所を卒業してから、半世紀余りが過ぎましたね。皆さん、どんな人生を送られたのでしょうか。私は、福岡県の保健婦として定年まで勤め、高崎先生とも何年か保健所でご一緒し、また粕屋会(粕屋保健所と一緒に10年近く勤務した者の集り)で、20年余り年に1度お会いしていました。

最近、南(森)さんへ北島先生から、お会いしたいとお便りがあったようです。みなさん、よろしければ今、私が幹事をしているので、お世話してもよろしいかなと思っています。下記宛にご一報いただければ助かります。また、ご参加できなくても、近況などお知らせください。編集して皆さんへまた送ります。まだまだ向寒の折、お互い健康に注意して元気に過ごしましょう。

《連絡先》〒811-0213 福岡市東区和白丘3-25-12 TEL 092-606-4385

## 社保短13期

社保短13回生です。卒業して28年になります。

社保短13期 野田 智美  
5年ほど前から、寮生を中心に、同窓会を開き、11月に3回目を福岡で開催しました。

今年、わが身が健康なうちに田川に行きたいという思いから、5名が大学を訪れました。田川伊田駅に降り立った感動、商店街を歩き、懐かしい大学までの道のり。昼食は大学前のコンビニで弁当を買って、キャンパスで食べました。その日のうちに、博多へ戻り、同窓会。高齢の両親を抱える年齢になり、ご不幸のために急に参加を断念する方もおられましたが、宮崎、山口、佐賀、熊本、長崎から14名が集まりました。宴会では懐かしい写真を見たり、近況報告をしたりしました。保育の道から、短大の講師に転向した方、園長になった方。歯医者さんの奥さん。独身でバリバリ活躍している方などそれぞれの人生を送られています。気になりだしたのは、健康のこと。目が、膝がなどの声も聞かれました。楽しいひと時はあっという間に過ぎ、2年後の同窓会の日を決めて閉会しました。



## 公衛看11期

公衆衛生看護学校11期クラス会を終えて

公衆衛生看護学校11期 岡崎 多寿子(星野)

平成20年10月18・19日、下関においてクラス会を無事に終えました。同窓会会報第19号に同期会のご案内を載せて頂きましたところ、多数の方が読んで頂いていたらしく、“今度はフク料理が出ると期待していた”等、同窓会会報の威力に感心させられました。遠方は八王子市や唐津市から出席され、まず県立大学同窓会の幹事を務められている新谷さんより、幹事会や県立大学の現在の様子などの報告があり、身近に県立大学を感じることが出来ました。又、看護協会を退職された香月さんより近況を伺い、卒業以来、疎遠になっていた看護・保健婦の現状を感じる事が出来ました。引き続き、皆様の余興など楽しい一夜を過ごし、翌日は海響下関を堪能して頂き、特に巖流島では武蔵、小次郎を想像し皆様童心に帰っている様子でした。昼食は唐戸名物“にぎり寿司”を楽しみ、市場のお土産と共に関門渡船にて帰路につきました。



# 会員情報掲載

各期幹事、会員からお寄せいただいた情報です。

## 久留米市保健所のいま

県立看護専門学校保助科 宮本 敬子

平成20年4月1日の久留米市の中核市移行に伴い、久留米市保健所がオープンしました。職員数は78名、そのうち22名は福岡県からの派遣の職員です。私もその一人で、私のいる保健予防課は職員19名、精神保健チーム、特定疾患チーム、感染症チームの3チームで構成されています。4月1日のオープン後、特に大きな問題もなく順調に業務をすすめているところです。

市職員の中には、私が県事務所にいた頃に共に連携しあって業務をすすめていた関係で、知り合いも多く何かと助けられています。「やはり仕事をうまくすすめていく上での基本となるのは人間関係である。」と感じる毎日です。

保健所業務に経験豊富で前向きな県職員と、経験は少ないが若く意欲のある市の職員、それぞれの良さが出せるような職場づくりを私なりに努力しているところです。

経験の必要な部分の多い保健予防課の業務を、いかに早く若い市の職員に伝えるか、県の派遣職員と共に、同じ職場で業務を行なう限られた期間の中で若い職員を育てるかは、なかなか難しい部分も多く工夫が必要です。しかし、市民に身近で、健やかで安全な暮らしを守る保健所をつくりあげるには、多くの困難もありますが、それ以上のやりがいも感じています。しかし、時には息切れしそうな事もあります。皆の力を借りて無理せず、焦らず、諦めずに進みたいと思っています。

## 日・韓子育て支援シンポジウム

日時：2009年3月7日(土) 13:30~15:30 (受付13時~)

場所：アクロス福岡(福岡市中央区天神) 7階大会議室

主催：福岡県立大学附属研究所

※詳細は別紙チラシでご確認ください。

## 書籍紹介 I



同窓会幹事の仕事は滞って、会議にも参加できず申し訳ありません。同期会についてのお知らせはありませんが、簡単な報告で、仕事関連の本を出しましたのでお知らせします。

### 「自閉症の子どもたちの生活を支える —すぐに役立つ絵カード作成用データ集—」 CD-ROM付き

発行 エンパワメント研究所

現在第三刷までされ1万1000部発行されています。

私は今、北九州市立総合療育センター総合通園ひよこで保育士として働いています。関わっている自閉症の子ども達に役立つようにと思って作りました。本が必要であれば私の所に申し込み下さい。また、インターネットで自閉症関連の本で検索すれば見れると思います。



社保短保育科4期性 藤田 理恵子 (田崎)

TEL 093-653-0920 携帯 090-8299-4007

★本書は、北九州市立総合療育センター総合通園の保育士を中心とするグループが、長年の実践と経験の中で必要とされるものを蓄積してきた集大成ともいえる絵カード集です。対象者は自閉症をはじめとする発達障害児であり、絵カードは彼らの自立した生活を実現するのに役立ちます。

## 書籍紹介Ⅱ

**強く生きなくても人生には素敵なことがたくさんあります!**

いま、頑張りすぎている人へ  
心の専門家が贈るすり減った“心のエネルギー”を取り戻す一冊。

「弱い自分を好きになる本」香山 リカ著

出版社：朝日新聞出版

価格：1,260円

発売日：2008/6/20

会員よりお勧めの一冊



「勝ち組、勝ち組…」と叫ばれた結果、「格差社会」が生じ、弱い人が生きにくい世の中になった。強さばかりが社会で求められている現在、そんな「弱い自分」に悩んでいる人は多い。自分に自信がない・気分の浮き沈みが大きい・すぐに挫折してしまう……日々抱えている悩みをどうすればいいのか。弱者の味方で精神科医である著者が、そんな「弱い自分」を好きになるための具体的な方法をつづった一冊。（Amazon 本の内容紹介より引用）

## 追悼

謹んでお悔やみ申し上げます。

末吉 利恵	社保短 保育21期	平成17年8月29日逝去
井上 典子	保母養成9期	平成20年1月12日逝去
堀内 千恵子（長谷場）	保養4期	平成20年1月12日逝去
内藤 正子（寺崎）	公衛看15期	平成20年4月11日逝去
山田 弘子	社保短 社会福祉6期	平成20年夏逝去
前川 一之	社会保育短期大学第4代学長	平成20年11月10日逝去

同窓生、先輩、後輩、  
恩師の訃報が入りましたら、  
同窓会事務局まで  
ご一報ください。

## 歩む会クリスマス会に参加

### 福岡県立大学と共に歩む会をご存知ですか？

福岡県立大学と共に歩む会（通称：共に歩む会）では、毎月県立大学2号館にて定例会を行い、地域と大学との連携を深め、様々な大学の事業を後援いただいています。

この共に歩む会のクリスマスパーティー&忘年会が、昨年、12月22日（月）田川市立美術館に隣接するTANTOで行われました。

同窓会から、月脚会長、事務局小林、永井、平野が参加しました。

県立大学の吹奏楽による演奏もあり、ビンゴの景品もいただきました。歩む会会員をはじめ、県大関係者、県立大学教員、学生自治会長、大学祭実行委員長、留学生等の参加者と親交を深めることができ、有意義な時を過ごしました。



# 近況報告 (卒業校別)

養成11 川上 和子 (綿島)  
変りありません。元気になっています。

養成13 舟越 陽子 (河合)  
7年前より幼稚園と保育園を経営しています。幼稚園の方は娘にまかせて保育園の方にいます。さくらさくらんぼの保育を実践していますので0才から保育できるようになって、とても嬉しく、楽しい毎日を過ごしています。



養成15 平山 記子 (福田)  
2008年3月31日をもって定年退職で現在は主婦業です。

養成2 波多江 愛子 (川口)  
別にありません。元気にくらして居ります。

## 皆さん、お元気でお過ごしですか？

養成7 森光 千佐子 (今村)  
2008年6月11日娘の家族が住む札幌市に思い切って転居致しました。一番気候の良い時期で久留米で観賞した花を再度眺めながら早朝の散歩を楽しんでいるところです。マンションから眺める札幌の夜景・パーク・ゴルフの後の温泉や日曜毎の農園での作業等夏を楽しんでいます。7月から区民大学に主人と入学し、区の歴史や介護・音楽・ダンス・料理等勉強していく事になっております。まだまだ地理が頭に入らず、ひたすら歩いている状態ですが厳しい冬に向って体力をつけ健康でありたいと願っています。

養成9 原野 富子

退職後は、相変らず主人と腹話術 (ロゴス) 研究会に入り、自作の台本を作り、東京の春風イチロー師匠に指導を受けて、認定2級を頂き頑張っています。また、オカリナの音色にひかれて、練習始めて5年になります。余生を楽しみたいと思うこのごろです。



養成4 梶原 京子 (松尾)  
今年メキシコシティ、カンクン、それから船でコスメル島に渡り、71才にして始めてカリブ海に潜りました。真黒に焼けた北海道出身のお嬢さん (インストラクター) に助けてもらい感動しました。健康であれば新しい事に挑戦出来ると思いました。

養成5 高橋 和子 (鞆野)  
暑い毎日が続いております。いつも同窓会会報を御送り下さいまして本当に有難うございます。楽しく読ませていただいております。今後県立大学同窓会の御発展を祈念申し上げますと共に役員の方々の御健康を祈念致します。

養成12 上野 佳津子 (春田)  
停年を機に一旦退職しましたが民営化の保育所を受けての再スタートで現在3年目になります。体力・智力を気力で補うにも限界を見つめながらの毎日ですが、保育とは何と幸せな恵まれた職業かと、他の職業の経験はないのに職業を選択してくれた母 (現在100才で健在) に感謝しています。子ども達の幸せな未来、ヒトが幸せを感じられる社会でありたいものと痛感しています。

養成14 石丸 花江 (安岡)  
65才定年まで2年足らず。記念旅行 (頑張った自分へのごほうび) としてスロベニア、クロアチア、11日間を満喫しました。次の世代へのバトンタッチ。若い人の思いと今まで30数年培ってきたノウハウを継承してもらいたい、そんな気持ちが交錯する日々です。お願いしますね!! 私達の未来、老後を。



養成13 中村 信子 (緒方)  
32年間の保育生活が無事おえ、わが園停年退職第1号の証書をいただきました。ひたすら、一生懸命に走り続けて悔いなしといたいところです。3年前から「お手玉会」を作って毎月1回行っていた事が実を結び、退職してもあちこち幼、保、小、大人と講師で呼ばれては伝導しています。むかしの遊びが今の子ども達にとって、とても大事な脳と心を守る遊びであることを実感しています。

## 福岡県社会保育短期大学

1～9期

社保短 保育1

秦 小百合 (久保田)

思いもかけず娘が同じ道に進むとは・・・。1、2年と目まぐるしく経て今3年目です。その娘を見ながら昔の私よりずっと地に足がついているとたのしく思っています。ちなみにさくら さくらんぼの姉妹園で子どもを見る目は確かです素晴らしい保育が実践されています。その分保育者に要求されるものも多く 毎日が真剣勝負です。求人があったら連絡をいれてもらうよう頼んでいます。



社保短 保育5

加生 ふみこ (渡辺)

只今はユニーク体操プラナ講師。下関、門司、小倉、戸畑で教室を開いています。朗読教室『文々』を主催しています。2009.1.18 (日) 14:00～第6回『お話コンサート』を門司港レトロ地区で開催します。興味のある方はぜひともお越し下さい。

社保短 保育9 坂口 真理子 (広次)

会報を楽しく読ませてもらっています。

**ありがとうございます。  
20号はどうでしょうか？**

社保短 社会福祉9

大崎 優子 (福田)

卒業後、同期の仲間と2～3度の総会には参加させて頂きました。その後、あまり連絡をとることもなく、日々の雑務に追われ、現在に至っております。あれから30年。皆どうしていることでしょうか。できることならまた逢ってみたいです。同窓会には今迄疎遠にしていまして、申し訳ありません。

社保短 社会福祉5

守田 まつみ (柳井)

図書券B賞ありがとうございました。学校事務職員になって33年になります。学校事務職員の私の原点は社保短に学んだことにあると思っています。その昔、同和問題について古関先生の講義にびっくりしたことが、今もなお現代に子どもたちの背景にあることを、心して私の最後の勤務校での仕事に努力しようと思っています。

社保短 保育3 進 久美子

最後の職場かも・・・と選んだ病院の看護師でしたが、骨粗鬆で多発性圧迫骨折に見舞われ、脊椎(胸骨)損傷5本。4ヶ月間で身長が2cm縮みました。おまけにバセドー氏病まで発病し、只今、両方の病気で通院中です。これから2年間頑張ったら「遊ぶぞー!!」と決めていただけに、何なの・・・これは!?自分の身体が自分の思う様に出来ない。患者様の横に寝たきり状態の私がいるのでは・・・?という状態となっています。人生、のんびり、ゆったりをモットーに楽しく生きましょう。頑張り過ぎ、無理のしすぎは後々の結果をみてから・・・と思います。



← イベント終了しちゃって、ごめんなさい。来年もありますか？

社保短 保育8

江藤 稔子 (金子)

保育所に31年間勤務しましたが、母の介護の為にやめ、今は小学校の補助教諭として、2年間勤めております。保育所での経験を生かしながら子どもたちに寄り添い共に成長を共感する毎日です。



社保短 保育9 成田 恵美子 (井手)

先日、急に思いついて母と一緒に大学を見に行きました。32年振り、昔の思い出を頼りに「あの辺りが駅だから、こっちの方だね」「うわあ こんなに立派な建物になったんだ」と昔のことを2人で話しながら立ち寄りしました。周囲の風景もだいぶ様変わりしていましたが、私も母もあの頃の古びた校舎が目につかび、充実した学生時代を過ごせたことを幸せに思った一日となりました。

**風景が変わっていても、懐かしい思い出はその場所で蘇るのですね。**

## 社保短 保育10

高橋 はつみ

武田市は幼と保の両方の免許と資格をもってないと採用していません。しかし、ここ数年採用なしです。私自身保資格での採用でしたが幼へも2ヶ所で9年間勤務経験有です。武田市一般事務採用は、毎年4～5名あります。秋くらいです。高卒以上の初級ですが全員大卒以上の人が採用されています。

## 社保短 社会福祉24

畑中 好美 (山口)

行橋に引っこして11年目。すっかり地元の人っぽくなっています。長男小6、長女小3、次男小1…。授業参観の日は、3つの教室をウロウロしています。みなさん、元気ですか～？

## 社保短 社会福祉14 道躰 正成

昨年 (H19) 4月から沖縄県庁に出向しています。学会の設立総会にも出席したかったのですが、どうしても都合がつかず残念でした。社保短の学生生活と、筑豊の皆さんとの様々な出会いが、自分自身の原点なのだなあ、と最近特に思います。

先日、社保短時代の旧友と博多の某所で一献傾ける機会がありました。とても懐かしく、「フィズ」ではなくて「焼酎」のロックだったのが時の流れを感じさせてくれました。

(追伸) 鹿児島のとあるシンポジウムに西原雄次郎先生 (現ルーテル学院大学教授) とご一緒しました。お元気になさってました。

## 社保短 保育15

小林 映子 (井上)

娘が遠方の大学へ進学した為、ちょっぴり寂しい毎日です。事務職が長くなり年々仕事が増える一方ですが笑顔を絶やさず頑張ってます。



## 社保短 保育11

藤井 みゆき (石井)

ただ今第四子が小学4年生、子育て依然続行中です。ちなみに長女はひとり暮らし、次女は結婚し、長男は高校2年生、バテ気味…かな? というより更年期!!なのかも。

社保短 社会福祉21 **20年前の伊田駅、商店街、南大通り、香春岳、香田橋……そこに思い出が詰まっている。**

山口 輝美 (山崎)

今年40才になり、公私共に慌しくも充実した日々を送っています。40才、20年前の学生生活のこと思い出しながら、実習生を指導しています。それから、タレントのイッコー (ICCO) さんのことを取材したTV番組で田川のしかも伊田の駅前や、商店街を見た時には胸がキュンキュン!!あつという間に20才の乙女になっていました。年賀状だけが、唯一のお互いのことを知るチャンスになっている同級生のみなさん、元気に、大切に生きていきたいです。私に4つ下の社保短最後の卒業生の同僚がいます。他の同僚に社保短卒の2人は「いつも半袖ですね。冬でも、夏でも…」といわれます。キャラは少々ちがうと思いますが、なんだかつながりを感じる私でした。

**元気な半袖つながり! 質実剛健と言われた校風を彷彿させますね。**



## 社保短 社会福祉18

吉田 由利佳 (山口)

いつも同窓会会報を送っていただき、お疲れさまです。今回変更事項等ございましたので変更をよろしく願いいたします。

## 社保短 保育21

末吉 利恵さんのお父様より

娘 利恵は残念ながら平成17年8月29日永眠いたしました。今迄大変お世話になり、有難うございました。今後同窓会のご繁栄をお祈り申し上げます。

## 社保短 社会福祉21

峰岡 佳世 (貞光)

短大の時の思い出は今の生活のいろんなところで、支えになります!!今は仕事、生活におわれていますが、いつか同窓会では、皆に会いたいです!!

## 社保短 社会福祉24

畑中 尚樹

来年は、もう40になります…。早いものです。

## 福岡県立保健婦養成所

保養2 古川 富美子(鶴田)  
元気にしています。皆様によろしくお伝えください。

保養2 嶋 スエノ  
今年、92歳元気です。

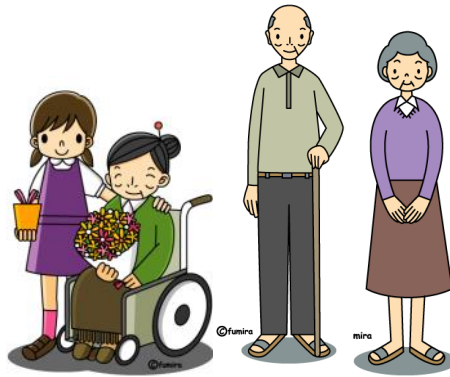
保養4 八坂 シヅ子(大久保)  
病気療養中の為、お世話ばかりかけてすみません。看取る身が看取られる身となり情けなし。

保養7 山本 千年世(黒瀬)  
体調不良ですが、現職で頑張っております。幹事会の記念写真で同期の小河さんを拝見して養成時代を懐かしく思い出しています。皆様、お元気でしょうか……

保養8 山口 紀美子(光永)  
退職後、継続しているのは介護保険認定審査会 月1回のみです。認知症防止のためと思っております。

### 保養1 中山 綾子 癒しの庭

山椒の苗を貰って来たのが、ぐんぐん大きくなって沢山の実をつけている。さるすべりの花もちらほら咲き出している。月見草と誤称される材木ヱイ草が淡黄色も可憐な花を咲かせていると孫が教えてくれる。小さいながらも胡蝶蘭が花を咲かせている。今は、白の小菊が10本位咲いているが、もう暫らくすると色とりどりに咲き出すと楽しみです。ゼラニウム赤とピンク、ジンジャーもふくらんできました。暑いとはいつでも手入れも水遣りもしないで、怠っているのに、次々と花を咲かせてくれてありがとう。今から水をあげますね。



保養4 為田 久枝(横内)  
夫と2人の暮らしです。今年(平成20年)5月末に105歳の友人女性が帰天いたしました。毎週1回訪問してお話をするのが楽しみでしたが、長寿を全うされた方から色々学びました。

保養7 八尋 敦子(中村)  
90才の義母と夫の3人で老人食を作りながら、細々と暮らしています。最近、一つの仕事をしは、足腰を伸ばして頑張っています。ヨイショ!が多くなりました。孫が4人(上が小6、下が幼稚園)いて相手をする疲れがドッと出ます。

保養6 舎川 ミヨ子 (松尾)  
私も後期高齢者の仲間入りしました。保健婦養成所6期生卒業し、保健所勤務で健康管理に参加し、社会貢献に微力ながらお力添えが出来たかと自負し、今になっても職業の選択に幸せに思っています。

## 福岡県立公衆衛生看護学校

公衛看18 備後 由喜江(村上)  
いつもお世話になります。おかげ様で平成20年3月31日付で無事に退職することができました。今振り返ってみると無我夢中の毎日でした。今は、毎日が休みということですが、時々元の職場(御船町役場、社協等)より協力依頼があり、フリーであちこち、子どものこと、高齢者の方と関わる事ができて、今までにない発見があり、幸せに思うことばかりです。自分の趣味(コーラス)も時折楽しみながらやっております。



公衛看13 牟田 斉子(亀頭)  
平成20年度は時々必要に応じて市への保健師の仕事をして支援しています。主に子供の育児サポートにかかわりを持っています。毎日、充実した日々を過ごしています。

公衛看15 今村 倅子(江頭)  
60才を過ぎてから、介護付有料老人ホームの施設長になり、45名(53才~94才)の方々と楽しく過ごしています。認知症者が多いのですが、夫婦2人組 独居老人だった方など友人ができて、とても元気になられ、中には病院よりホームで死を迎えると希望され、3人ほどホスピス風にして静かに看取りました。認知症の改善が多数みられ、生き甲斐になりました。一緒に仕事して下さる方を待っています。シルバー人材の方やボランティアの方が自分の老後の為になるとパートなどでみえています。



公衛看15 中嶋 泰子  
卒業して40年、退職して10年余、昔を懐かしむ年になり60代は元気に海外の旅を楽しんできたのですが、70代を迎え急に身体的、精神的にも落ち込んでしまいました。母校が遠くて訪ねることも出来ませぬが同窓のクラス会に参加して交流しています。

## 保助1 竹下 節子(山口)

20年3月に退職しました。現在、嘱託として働いています。

## 保助2 小川 副代(黒山)

神奈川県職員として29年数ヵ月勤務。現役最後の年です。仕事を他人に振れない点が、長所でも短所でもあります。現場一筋に過ごすことができ、人との出会いがとても日々の仕事の支えになりました。出会いを大切に、そして折に触れ再会を果たし続けたい。

## 保助6 平田 満恵(河野)

仕事を続けていることに感謝しています。辞めることは考えずに、私らしく背丈程度にそっと・・・保健師業務が続けていけるよう願います。健康管理が今、一番の課題です。皆様もお身体をご自愛下さいませ。

## 助産3 松下 豊美(登)

元気にお母さんと新生児・乳児の家庭訪問へ行っています。

## 保健4 小泉 孝子

一昨年の夏は、眼の強い疲労感と視力障害のため、保健師の引退を考えていましたが、平成20年3月12日、久留米大学病院・眼科にて手術、入院治療を受けました。原因不明の落屑緑内障でした。現在は在宅保健師「若草会」の会員として、またうきは市のボランティア「柿の木」で、活動や研修に頑張っています。頑張りついでに一生の伴侶となる方を募集しています。50代以上の仲間さん!! どなたかご紹介ください。

## 助産16 泉 朋美(土谷)

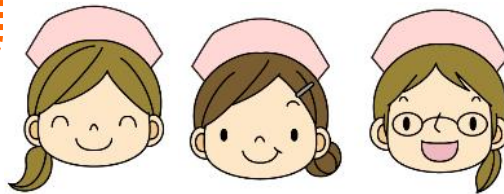
子育て支援訪問員として勤務し、もうすぐ1年になります。育児不安の内容も皆さん、同じような事も多いのですが、相談できる人がいない、自分だけでは・・・と思いついて悩んでいる現場に出合います。ママ同士の交流のきっかけとなるグループ運営にも頑張っています。

## 保助2 野口 久美子(都留)

医療制度改革の波に押しつぶされそうな毎日です。特定健診、特定保健指導が本来の医療保険者の予防の機能を大いに発揮できるよう、ただひたすらに住民の皆さんに支えられ、頑張るのみです。50代には、少々厳しい仕事の大変化ですね。

## 保健1 永田 三枝子(佐々木)

20年4月より特定健診、特定保健指導(メタボリック対策)と健診事業変更に伴い、当法人で「健康づくりセンター」(食事、運動面のサポート)を立ち上げました。今までは、法人の診療所の看護師長として、地域に医療介護サービスに専念していました。今度は健康づくりの面からの支援事業に初めて取り組むこともあり責任重大ですが、地域住民の方の期待も大きく、医療生協らしい「健康づくりセンター」で、保健師として活動に専念です。大阪に住んで23年、もうすっかり「大阪のおばちゃん」になっちゃいました。



## 保健17 安部 千津(近藤)

同窓会事務局の方、お世話様です。体調に十分お気をつけ下さい。

## 助産23 杉浦 倫子

主人の仕事の関係で福岡から北海道へ引っ越すことになりました。6歳・2歳・8ヵ月の子ども3人に恵まれました。いつか働きたいです。皆様、お元気で。

## 助産4 米田 孝子(山口)

ひろた産婦人科に就職して11年となります。助産師手薄な中、8月に入り、県立大学の卒業生が就職してくれました。非常に嬉しく思うと共に、後輩となる指導に力を入れて頑張りたいです。

**つながりの輪がまたひとつ誕生!**



## 助産5 重富 恵(橋本)

看護学科10回生、助産科5回生の皆様、お元気ですか・私は、今年で50才。老眼のため、生まれて初めてメガネを作りました。大宰府のあの時代が今でも忘れられません。私の大切な思い出です。仕事はボチボチこなしています。

## 助産22 森園 浩子

九州産業大学 国際文化学部臨床心理学科 在籍中(3年生)



## 看護22 坂上 洋美(内田)

現在、小児病棟で働いています。同じ病棟に保助科、県看卒業生の先輩方が3名おられてすごく心強く、又、親しくしていただいて仕事をしています!!昨年、県看看護科22回生の同窓会を大宰府で行ないました。14年ぶりの再会でしたが、皆、あのころのままの団結力、笑顔があり、懐かしく楽しく過ごしました。みんな、また同窓会しましょうね。



k a n g o 1 龍頭 久子(陶山)  
会報 ありがとうございます。楽しく読ませて頂きました。皆様のご活躍すごいですね。私も今は、主人を手伝って介護の仕事に頑張っております。近くにお出での際はぜひお立ち寄りください。

## 看護3 吉田 るみ子

みなさん、お元気ですか?私は小児科外来で働いています。がんばっていますよ～



## 看護5 井本 邦子

2人の子供も社会人になりました。自宅通勤なので、甘えているせいか結婚するのはまだ先のようにです。孫を早く見たいと思っています。仕事の方は、30年経ちましたが、あと少し頑張るつもりです。

## 看護2 ・永 泰子(吉泉)

カリグラフィー作家として頑張っています。



**同窓会会報で、作品を  
発表いただきますよう  
お願いいたします。**

## 看護3 山田 和子(後藤)

4月より看護師として再々出発しました。

## 看護2 野田 洋子(野田)

看護の仕事からDV被害者の支援に替わって2年目を迎えました。被害者のつらい話を傾聴し、その人の持てる強み、生きる力を伸ばせるようにと取り組んでいます。この支援は、今まで自分が実践していた看護と同様に感じます。回り道ばかりの人生だったけど、無駄な経験は何1つ無かったと、知識や技術を駆使して頑張っています。



## 看護11 藤原 浩美(木佐貫)

会報19号に載せていただき有難うございました。一緒に活動している方が、社保短出身の方で「会報に載っていたね。」と声をかけてくれました。その方が社保短ということも知らなかったの、そのことで話がはずみました。同窓会と思うとなんだか親近感が沸き、こんな風に繋がれたのがとってもうれしかったです。

**同窓会会報掲載で、  
つながりの輪が  
広がることを  
願っています。  
仲間みつけ  
お手伝いします。**

## 看護14 中村 美智代(住友)

東海大学病院でCRC(治験コーディネーター)として6年目になります。同窓会会員のメンバーでCRCされている方がいるようでしたら、連絡取り合えたらいいなと思います。

## CRC : 治験コーディネーター (Clinical Research Coordinator)

治験が適正、安全、円滑に実施されるよう、被験者とその家族、医療関係者、製薬企業との間で、連絡・調整・管理を行なう専門職。薬剤師や看護師が専任であることが多い。1997年に国際的に統一された「医薬品の臨床実験の実施に関する基準」が省令化され、国立病院を中心に、治験コーディネーターを配置して治験業務を行なう治験管理室が整備されてきている。

## 看護3 野田 昌子(高木)

今、病院の看護師より認知症の人と生活するグループホームで働いています。病院での多忙な業務から、1人1人の認知症の老人と会話しながら介護、看護する仕事に反省する事、大変な事もありますが、充実を覚えています。私も50代後半に突入し、老後を考えるようになりました。これから、穏やかな老後生活を送れるよう、健康に留意していきたいと思えます。でも、自分はまだ若いと思っていますが……



## 福岡県立大学

県大 福祉4 池尻 真紀子

今年いっぱい仕事をかわるつもりです。大学でいろいろなことを学ばせて頂きました。ありがとうございました。それから沢山の人の人に出逢えた事に感謝です。

県大 形成4 山田 久美  
(水野)

長男を田川市立病院で出産し、6年経ちました。県立大も大きく様変わりしているようですね。今は3人の元気な男の子と引越したばかりの長崎で坂と階段に苦闘しています。

県大 社会9 森江 直子  
(香山)

近年の健康ブーム・ガソリン代の高騰の影響から、自転車志向が高まっています。ジョギングより膝・腰への負担も少ないので、日常に取り入れる気軽なスポーツとして、サイクリングはオススメです!!  
・・・  
といった営業をしております。

県大 社会7 古川 典裕

小学校教諭になって、5年が経ちました。子どもたちと過ごす毎日は、とても新鮮で、いつもpowerをもらっています。福岡大での勉強を直接いかしているかといわれると、「ん〜」と考えてしまいますが、親元を離れ、4年間福岡で住んだ経験は、今の自分を作っているモトとなっているように思います。教師になった人がいたら、ぜひぜひ話をしたいですね。

**学校教諭になられた方、  
連絡お待ちしております。**

県大 福祉7 中辻 寛子 (嘉藤)

現在3才の子の育児をしながら子ども家庭センター(児童相談所)で勤務しています。今思えば大学生活は貴重な時間であったと感じています。勉強、遊びともに自分のペースでできたなあとなつかしく、又もつこうすればよかったと後悔もしつつ振り返っていますが・・・。二度とない貴重な時間、大学の授業もですがそれよりも友人と過ごした時間やバイト等の人間関係が今の自分に大きく影響しているように思います。

県大 形成2 吉村 美保子 (国長)

双子(男女、3歳)の子育てをしながら、知的障がい児施設に勤務しています。保育所→肢体不自由児通園施設→知的障がい児通園施設と異動し、障がいを持った子供たちの保育も配慮をしてあげることが健常児子育て・保育と一緒になんだなあ実感しているところです。その一人一人にあった配慮・支援を(成人期を見通した)先輩方の対応を見ながら学んでいます。保育って奥深いです〜。

県大 社会3 天野 美穂  
(田中)

自宅でSOHOとしてライターなどの仕事をしています。現在は体調が思わしくないので休業していますが、早くまた働きたいと思っています。でもあせるとよくないのでゆっくりゆっくり、心と体を治していきたいです。

県大 社会1 小谷 俊彦

今年の4月に地元に戻ってきました。東京で約10年間いましたので今の生活に少々不便を感じております。今後の大学、同窓会の発展のため、微力ながらできることは、協力していきたいと思えます。よろしくお願いします。

**同窓会事務局にメアド登録お済みですか? よろしくお願ひします。**

県大 形成3 小森 綾 (河本)

卒業して10年、時の流れは早いものです。大学時代に発症したパニック障害。毎日が戦いのような10年でしたが、3年前に男の子を出産し、現在幼稚園へ通っています。こんな私でもと役員までひきうけましたが、やっぱり病気とのかけひきはむずかしい。人生苦しいことが多いけど、少しでも希望があれば何でもできるかなあと自問自答の主婦してます。

県大 福祉13 奥藤 照代

現在、徳島県内の回復期リハビリテーション病院で初代MSWとして毎日いろんな壁にぶつかりながら、働いているところです。毎日、相談業務や入院患者の受け入れ等、試行錯誤で動いています。チーム医療が大切なので、周りのスタッフと協力しながらもっとソーシャルワークのスキルを高めていきたいと思ひます。

県大 社会4 弓削 真紀子  
(堤)

4月に息子が産まれました。今は育児休暇中なので、息子と一緒に過ごせる時間を大切にしたいと思ひます。

県大 社会1 松崎 郁子  
(富崎)

H19年度、ケアマネージャーに合格しました。現在は専業主婦ですが、また社会復帰したいと思ひています。



県大 福祉4 木谷 五月  
(寒竹)

支援相談員として2年働いたあと看護学校へ通い准看護婦として病院で勤務、その後結婚・出産のため退職し現在は育児に専念しています。

## 同窓会室 3号館 3108

同窓会室に、就職や実習に役立つような物を少しずつ揃えています。  
会員のアドバイス待ってます。



職場で役立った一冊、感動した一冊、書棚で眠っている書籍がありましたら、寄贈ください。



### 就職応援

なりたい自分をさがす  
なりたい自分を決める  
なりたい自分に向かう

そんな県大生を同窓会で、  
応援しましょう！

日頃より、県大生に実習情報や就職情報を同窓会にお寄せいただきありがとうございます。お知らせいただいた正規社員（職員）、臨時社員（職員）、嘱託職員、アルバイト情報等の就職情報は、情報提供者の個人情報保護し、就職情報のみを大学側にお知らせしています。求人票を作成し、キャリアサポートセンター（学内3号館設置）に掲示しています。求人票の職を望む在学生から、同窓会事務局へ連絡があり、情報提供いただいた就職担当の連絡先まで、つないでいます。

本号に、**就職情報提供シート**を同封いたします。職場や関係機関での求人情報がありましたら、随時、同窓会事務局まで、送付下さいますよう、よろしくお願いいたします。

同窓会室に来室する、  
在学生（人間社会学部人間形成学科 保育コース）の作品



←「ワニ」

ある日、同窓会室の外を闊歩していた恐竜？



### 来訪者・・・

県大同窓会室は、昨年春模様替え（リニューアル）を行い、3つのスペースをつくっています。在学生、卒業生の来訪者が増えました。お弁当を持ってランチタイムを過ごしにくる、本を読んだりお茶にやってくる、手続きや打ち合わせにやってくる在学生、そしてひょいと立ち寄ってくれる卒業生。先生方にも、在学生にも同窓会室の存在は、少しずつ浸透してきました。事務局員は事務作業を進める傍らで、いろいろな出会いを経験し、同窓会の「きずな」を感じています。



## 同窓会事務局よりお知らせ



<使用済み切手送り先>

〒198-8531

東京都青梅市根ヶ布2-722

盲老人ホーム

聖明園後援会 切手係

TEL 0428-24-5700

# 求む

# 使用済み切手、書き損じはがき！

30年来古切手を集めて盲老人ホームへ送っている会員さん（社保短6期 小田悦子さん）より、同窓会にお便りいただきました。「善意の強要はいやだから、もし同窓会の方々に、古切手を集めてもいいよとおっしゃる方がいらしたら・・・」とありました。同窓会室前の廊下にかごを設置し、学内に呼びかけたところ、時折、かごに入れてくださる方が出てきました。小田さんにまとめて郵送しています。会員さんのご家庭に古切手ありましたら、同窓会までお送りください。上記住所へ直接お送りいただくこともできます。



<使用済み切手をお送りいただくときのお願い>

①切手を剥がさず、封筒等から切手の周りの刻みが取れないように周囲を5ミリ位残して切り取って下さい。

②日本切手と外国切手に分類して下さい。

<書き損じはがきの収集>

①書き損じはがきは官製はがきのみです。



## プロフィール募集！

同窓会は、あなたの活動、あなたの仕事を応援しています。

あなたの**自己PR**、在学生や卒業生に**伝えたいこと**をプロフィールにして、同窓会事務局へお送りください。同窓会室に掲示します。  
（\*同窓会総会・大学祭での掲示も検討中）

<プロフィール内容> \*メールでの送信可

- ①写真（顔写真、活動写真）
- ②氏名と卒業校、卒業期、卒業学科
- ②あなたのプロフィール（職歴や地域活動、趣味など）
- ③活動内容や勤務内容を詳しく、自己PRしてください。
- ④勤務先や地域活動の

パンフ、チラシ、（50～100部） ポスター ← 郵送

### Profile

私が〇〇になったのは..



氏名：  
卒業校：卒業期：

プロフィール  
卒業〇年  
仕事〇〇

PR

私の仕事の魅力・・・  
今はまってること・・・  
ボランティアを続けて・・・

福岡県立大学同窓会 〒825-8585  
福岡県田川市伊田4 3 9 5  
福岡県立大学内 3号館1階 3108号  
福岡県立大学同窓会

同窓会事務局  
（月・水：10:30-16:00 金：11:00-17:00）  
TEL（FAX共用） 0947-42-2777  
E-mail: [kendai-dosokai@kbf.biglobe.ne.jp](mailto:kendai-dosokai@kbf.biglobe.ne.jp)

URL: <http://www7b.biglobe.ne.jp/~kendai-dosokai/>

<http://www7b.biglobe.ne.jp/~kendai-dosokai/mobile/index.html> (携帯)